



TT 1840 G



INSTRUKCJA OBSŁUGI

dokumentacja techniczno – ruchowa

wersja aktualizowana 1 września 2017



Dziękujemy za zaufanie i zakup urządzenia firmy

Numatic

Przekazujemy Państwu wyrób spełniający wysokie wymagania jakościowe i eksploatacyjne. Zakupione przez Państwa urządzenie jest wyrobem nowoczesnym i ergonomicznym.

Niniejsza instrukcja obsługi pozwoli na szybkie i dokładne zaznajomienie się z warunkami pracy urządzenia. Instrukcja jest integralną częścią maszyny. Ważnym jest, aby znajdowała się ona zawsze w posiadaniu użytkownika urządzenia.

Prosimy o dokładne i wnikliwe zapoznanie się z treścią instrukcji ze szczególnym uwzględnieniem uwag i zaleceń producenta wyrobu a zwłaszcza zaleceń dotyczących bezpieczeństwa użytkownika.

Firma **Numatic International Ltd** zastrzega sobie możliwość dokonywania zmian w konstrukcji, mających na celu podwyższenie walorów technicznych i użytkowych wyrobu.

ROZPOCZĘCIE UŻYTKOWANIA

Instrukcja bezpieczeństwa

Przeczytaj dokładnie poniższą instrukcję i zachowaj dla celów informacyjnych.

Usunięcie opakowania i kontrola urządzenia:

Po rozpakowaniu urządzenia, należy sprawdzić czy nie zostało ono uszkodzone w czasie transportu oraz czy wszystkie elementy wyposażenia są w komplecie z maszyną.

W przypadku zaistnienia jakichkolwiek wątpliwości nie wolno uruchamiać maszyny. Należy wówczas skontaktować się z dystrybutorem firmy **Numatic**. Jeśli urządzenie wykazuje uszkodzenia powstałe podczas transportu, nie należy go uruchamiać. Należy się zwrócić do serwisu lub sprzedawcy towaru. Nieprzestrzeganie powyższej instrukcji może łączyć się zagrożeniem życia i mienia. W przypadku jakichkolwiek wątpliwości należy się zwrócić do sprzedawcy.

Opakowanie jest w 100% wykonane z materiałów nadających się na surowce wtórne i jest oznakowane symbolem surowców wtórnych.

UWAGA: Opakowanie maszyny (torebki plastikowe, spinacze itd.) może stanowić potencjalne zagrożenie i dlatego powinno być trzymane z dala od dzieci i osób trzecich. Akcesoria wyposażenia standardowego maszyny znajdują się wewnątrz opakowania.

UWAGA: Nie wolno czyścić (zbierać) płonących lub gorących materiałów. Nie wolno zasysać (zbierać) rozpuszczalników, substancji toksycznych, palnych lub wybuchowych oraz silnie żrących kwasów.

Instrukcja bezpieczeństwa

- Przed podłączeniem maszyny do prądu należy sprawdzić, czy napięcie w sieci zasilającej odpowiada napięciu podanemu na tabliczce znamionowej maszyny.
- Maszyna powinna być używana tylko zgodnie z jej przeznaczeniem tzn. **do czyszczenia na mokro**. Używanie maszyny do innych celów jest zarówno niewłaściwe jak i niebezpieczne.
- Po podłączeniu maszyny do prądu, nie wolno trzymać dyszy i ssawy blisko wrażliwych części ciała, takich jak oczy, usta, uszy itd.
- Maszyny nie powinno się nigdy pozostawiać bez nadzoru w obecności dzieci lub osób trzecich.
- Należy pamiętać o wyjęciu wtyku zasilania z gniazda w czasie, gdy maszyna nie jest używana.
- Nie wolno podnosić maszyny za przewód ani wyszarpywać wtyczki z gniazda.
- Przed użyciem należy sprawdzić wszystkie przewody. Nie wolno używać urządzenia w przypadku wykrycia wadliwych przewodów.
- Dodatkowe przewody przedłużające i wtyczki powinny być suche i trzymane z dala od wilgotnych powierzchni (maksymalnie ~20m, o minimalnym przekroju $3 \times 2,5 \text{mm}^2$)
- Należy pamiętać o odłączeniu maszyny od prądu przed otwarciem go w celu konserwacji, etc. Maszyny nie powinno się nigdy zanurzać w wodzie. Nie wolno używać rozpuszczalników ani silnych detergentów.
- Nie wolno używać maszyny w miejscach nasyconych gazami gdyż istnieje niebezpieczeństwo wystąpienia niekontrolowanego wybuchu.

Producent nie odpowiada za obrażenia osób i zwierząt oraz zniszczenia obiektów spowodowane niewłaściwym lub nieracjonalnym użytkowaniem maszyny oraz nieprzestrzeganiem instrukcji w jakikolwiek sposób.

Podłączenie elektryczne urządzenia:

Należy przestrzegać obowiązujących przepisów lokalnych Zakładu Energetycznego. Zgodnie z przepisami uziemienie urządzenia zależy od zastosowanego przy nim przewodu zasilającego.

Przed przystąpieniem do jakiegokolwiek czynności czyszczenia lub konserwacji, należy **BEZWARUNKOWO** wyciągnąć wtyczkę z gniazdka sieciowego.

Przewód zasilający zwijamy (dopiero po odłączeniu maszyny od sieci) w kierunku od urządzenia do kontaktu. Zwijanie przewodu od wtyczki do maszyny powoduje trwałe jego uszkodzenie niepodlegające wymianom gwarancyjnym.

OPIS URZĄDZENIA

W skład urządzenia wchodzi:

- maszyna wraz z przewodem zasilającym ~230V
- ssawa zbierająca
- szczotka średnio twarda - czyszcząca x1
- opakowanie

Każde urządzenie posiada indywidualny numer identyfikacyjny, umieszczony na tabliczce znamionowej znajdującej się na tylnej części gryfu sterującego maszyny. Numer widnieje również w karcie gwarancyjnej.

Wypełniona karta gwarancyjna jest wymagana w przypadku naprawy gwarancyjnej urządzenia.

Tabliczka jest jedynym uznawanym przez producenta świadectwem identyfikacyjnym urządzenia i zawiera wszystkie dane pozwalające udzielać producentowi (serwisowi) wszelkich informacji technicznych oraz ułatwiające nabywanie części zamiennych.

Należy uważać, aby nie uległa ona zniszczeniu. Zniszczenie tabliczki znamionowej jest równoważne z utratą gwarancji.

Gwarancji nie podlegają uszkodzenia wynikłe z nie przestrzegania instrukcji obsługi tj.:

- zalania elementów elektrycznych, zablokowania silnika ssącego lub napędu szczotek,
- wyrwania, przetarcia, przecięcia przewodu zasilającego,
- wyrwanie lub zniszczenie fabrycznych zabezpieczeń elementów zasilających urządzenie : zamocowania gumowe, blokady przewodów
- uszkodzeń mechanicznych – złamania, uderzenia,
- brak podstawowych zasad higieny- mycie i czyszczenie: zbiorników, filtrów i węży
- użytkowania maszyny nie zgodnie z jej przeznaczeniem

IMPORTER / PRODUCENT

IMPORTER:	PRODUCENT:
POLOR SP. Z O.O. UL. WŁADYSŁAWA IV 1 70-651 SZCZECIN TEL (091) 81-01-250	NUMATIC INTERNATIONAL MILLFIELD ROAD, CHARD, SOMERSET, TA20 2GB WIELKA BRYTANIA

OPIS URZĄDZENIA

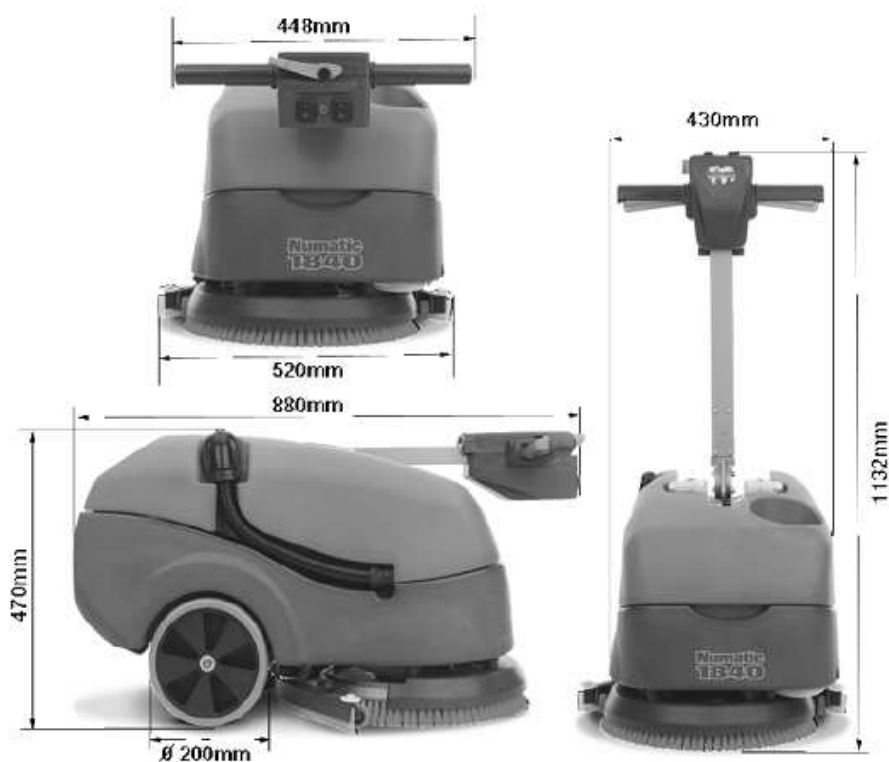
Budowa urządzenia



- | | |
|--|---|
| 01. panel sterujący | 09. żółty korek spustowy wody czystej |
| 02. dźwignie uruchamiania | 10. tylne koła jezdne |
| 03. zbiornik wody brudnej | 11. wąż ssący ssawa - separator |
| 04. zbiornik wody czystej | 12. wąż ssący separator - silnik |
| 05. obudowa szczotki czyszczącej | 13. separator |
| 06. gumy ssące | 14. pokrywa wlewu wody czystej |
| 07. śruby mocujące gumy ssące | 15. wskaźnik napełnienia zbiornika wody czystej |
| 08. kranik regulacji podawania wody czystej | 16. otwór wlewowy wody czystej / filtr siateczkowy |

OPIS URZĄDZENIA

Wymiary



Dane techniczne

Numatic	
	TT 1840 G
Wydajność teoretyczna	1050m ² / h
Moc silnika ssącego	300W
Moc silnika szczotki	400W
Obroty szczotki	150 obr. / min.
Rozmiar szczotki / pada	400mm / 360mm 14"
Poziom hałasu	71 dB
Pojemność zbiornika wody czystej	18L
Pojemność zbiornika wody brudnej	18L
Zasilanie	~230V
Waga bez wody	38,5kg
Wymiary dł x wys x szer	850 x 1132 x 430mm (ssawa 510mm)

PRZYGOTOWANIE DO PRACY

Ustawianie gryfu sterującego

Przestaw szarą dźwignię i ustaw gryf tak, aby uzyskać wygodną pozycję pracy.



Montaż szczotki czyszczącej / uchwytu padów

Założ szczotkę na trójzab mocujący i przekręć przeciwnie do wskazówek zegara.



Montaż ssawy ssącej

Przesuń zespół mocujący za szczotki na bok.
Za pomocą dwóch pokręteł zamocuj ssawę do prowadnika.



Podłączanie do sieci

Używaj przedłużaczy dodatkowych o długości maksymalnie 20m i o przekroju min 3x2,5mm².

PRZYGOTOWANIE DO PRACY

Napełniania zbiornika wodą czystą

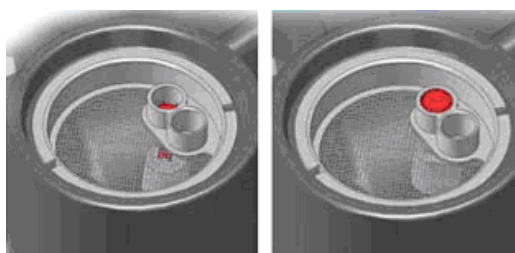
Zdejmij pokrywę wlewu i wlej do zbiornika wodę zimną z płynem myjącym.



UWAGA! Do mycia maszynowego posadzek należy używać płynów **NIEPIENIĄCYCH**.

Wskaźnik napełnienia zbiornika

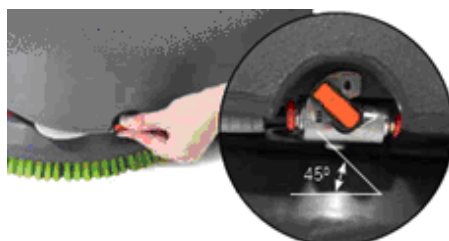
W miarę napełnienia zbiornika wodą czystą czerwony pływak będzie się podnosił, aż do osiągnięcia maksymalnego poziomu pojemności 18 litrów. Po całkowitym napełnieniu czerwony wskaźnik znajduje się w takim położeniu jak na zdjęciu po prawej stronie.



UWAGA! Do zbiornika wody czystej nie wolno wlewać wody brudnej ani używać do jego napełnienia brudnych pojemników.

Ustawianie ilości podawanej wody

Poprzez zawór ulokowany po lewej stronie nad szczotką można regulować wypływ wody. Idealne ustawienie to takie jak wskazane na zdjęciu poniżej.



UWAGA! Automaty do mycia posadzek nie mogą zbierać zabrudzeń suchych bez wody! Powierzchnia przed myciem powinna być zawsze dokładnie zamieciona!

PRZYGOTOWANIE DO PRACY

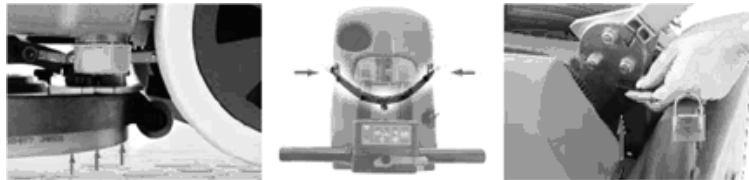
Pozycje transportowe



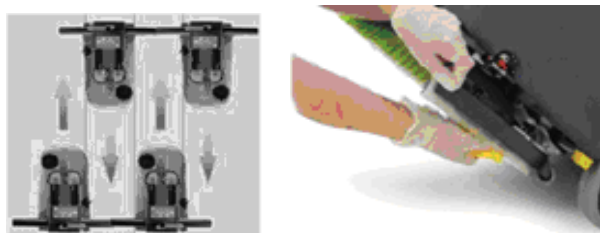
1. Przy pełnym zbiorniku dolnym wody czystej nie można urządzenia przechylać do tyłu w czasie transportu o więcej niż 45 stopni.
2. Przy pełnym zbiorniku górnym wody brudnej nie można urządzenia przechylać do tyłu w czasie transportu o więcej niż 10 stopni.
3. Przy pustych zbiornikach można urządzenie przechylać pod dowolnym kątem.

Podnoszenie ssawy

Aby podnieść ssawę należy unieść ku tyłowi czarną dźwignię umieszczoną po lewej stronie uchwytu sterującego – zdjęcie po prawej stronie.



Podczas pracy należy pamiętać aby pokrywała się szerokość pracy szczotki a nie ssawy. Ssawę co jakiś czas należy przetrzeć miękką i wilgotną szmatką.



Uruchamianie urządzenia



Aby uruchomić urządzenie należy wcisnąć dwie dźwignie nr 1 a następnie trzymając je wcisnąć kciukiem w dół żółty przycisk widoczny na zdjęciu powyżej. Podczas pracy można trzymać dowolną, jedną z dwóch szarych dźwigni już bez przytrzymywania żółtego przycisku. Przed uruchomieniem należy sprawdzić poprawne ustawienie kranika podawania wody zależnie od chłonności posadzki.

UŻYTKOWANIE URZĄDZENIA

Opróżnianie i czyszczenie



Po skończonej pracy należy opróżnić zbiornik wody brudnej poprzez czarny, boczny wąż spustowy a następnie przepłukać zbiornik czystą wodą.



Odepnij węże ssące od separatora z górnego zbiornika.
Sprawdź czystość uszczelek.



Wypnij filtry z separatora i zaczynając od tylnej ich części i dokładnie przemyj wodą.



Montaż należy przeprowadzić w odwrotnej kolejności.
W celu opróżnienia dolnego zbiornika z wodą czystą należy odkręcić żółtą nakrętkę.



Można również zdjąć górny zbiornik z wodą brudną na przykład w celu przepłukania.

UŻYTKOWANIE URZĄDZENIA

Opróżnianie i czyszczenie

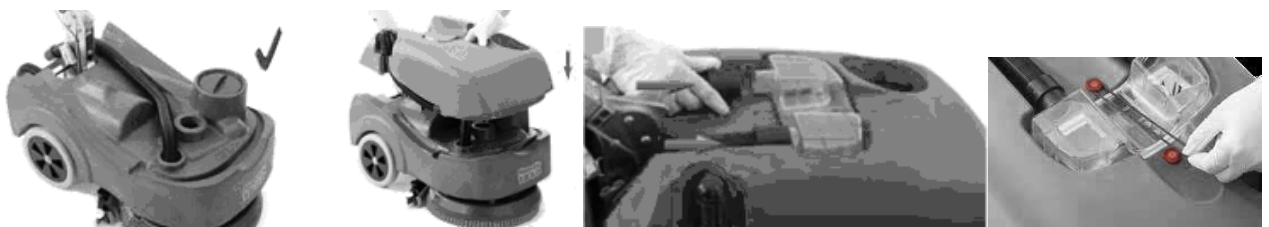


przekrój >

Po opróżnieniu dolnego zbiornika można go całkowicie zdemontować. Aby to wykonać należy odpiąć wąż (podający wodę z zaworu na szczotkę) uprzednio wciskając czerwony pierścień zabezpieczający. Co jakiś czas należy przeczyścić mały filtr wody czystej znajdujący się wewnątrz zbiornika dolnego przed zaworem regulacji wydatku wody (można się dostać do niego wyjmując okrągłą pokrywę wlewu wody). Filtr należy delikatnie wyciągnąć w kierunku tyłu maszyny.



Po założeniu zbiornika należy pamiętać o prawidłowym przełożeniu węża ssącego oraz trzeba podpiąć wąż podający wodę, wciskając go lekko w gniazdo umieszczone w zaworze regulacji podawania wody.



Po prawidłowym ułożeniu węża ssącego można nałożyć umyty, górny zbiornik wody brudnej oraz podłączyć węże ssące do separatora i zamocować go specjalną gumką.

UWAGA! Wąż ssący idący od silnika do separatora musi być podłączony do prawej jego strony (strona z czerwoną klapką) a wąż ssący idący od ssawy do lewej strony.

UŻYTKOWANIE URZĄDZENIA

Demontaż listwy ssącej



Aby zdemontować listwę ssącą przesunąć jej głowicę na zewnątrz, następnie poluzuj dwa wewnętrzne czarne pokrętła i zdemontuj kompletną ssawę z urządzenia.



Wykręć wszystkie czarne pokrętła w celu rozłożenia ssawy. Przednia guma ssąca posiada otwory, natomiast tylna jest pełna bez otworów. Gumy ssące można używać cztery razy tj można je odwracać o 180 stopni i dodatkowo zamieniać stronami jednak zawsze tak, aby przednia wewnętrzna miała otwórki. Zwiększa to czterokrotnie żywotność jednego kompletu gum ssących.



Po umyciu lub wymianie gum składamy wszystko w odwrotnej kolejności i montujemy w urządzeniu. Aby ułatwić to zadanie składamy wstępnie listwę ssącą tylko za pomocą dwóch zewnętrznych czarnych pokręteł. Pozostałe dwa wewnętrzne skręcamy w trakcie moznazu listwy ssącej bezpośrednio do urządzenia.

UŻYTKOWANIE URZĄDZENIA

Rozwiązywanie problemów

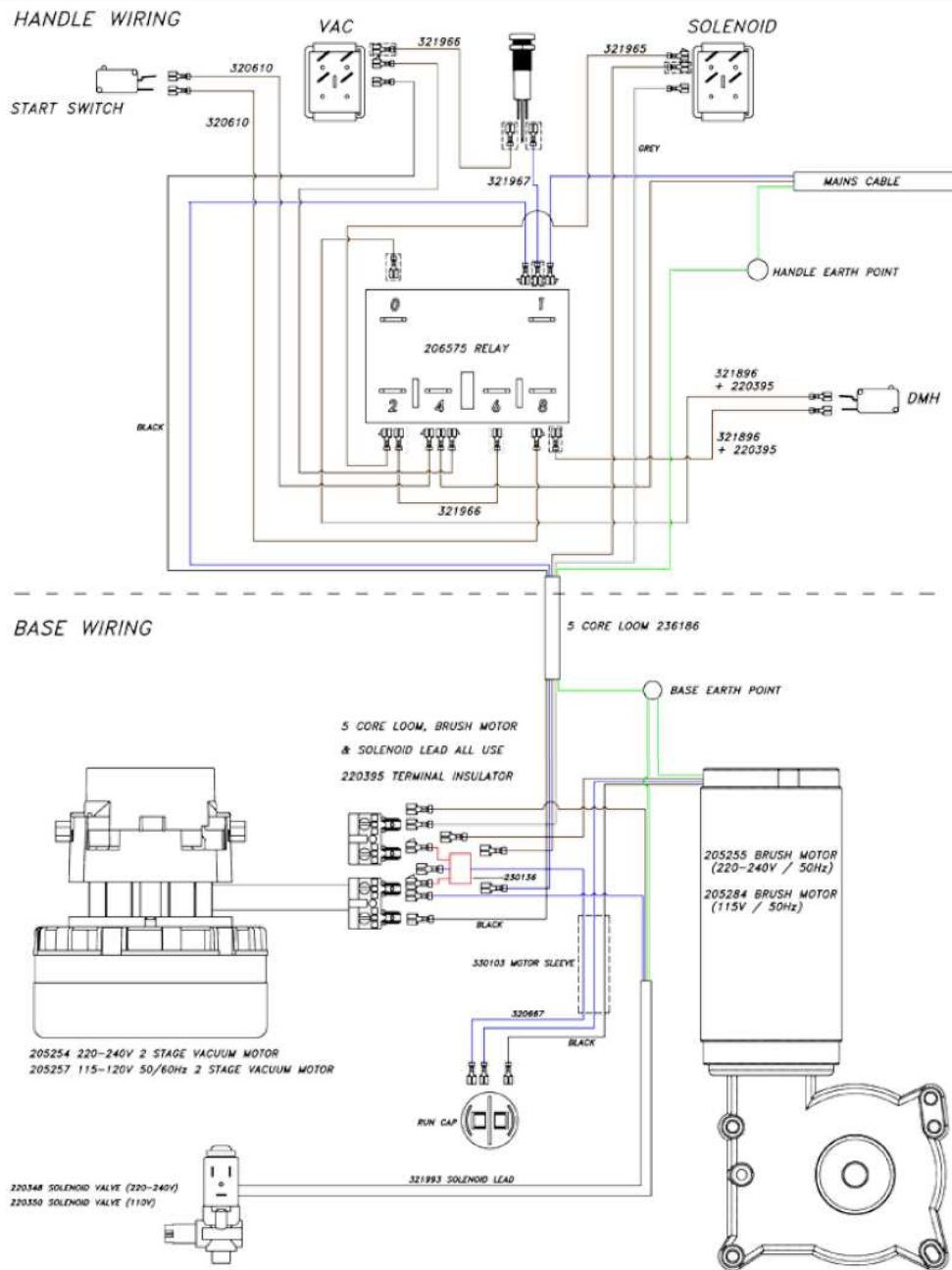
PROBLEM	PRZYCZYNA	ROZWIĄZANIE
Maszyna nie włącza się	Błąd podłączenia	Sprawdź zasilanie sieci
Silnik odkurzacza nie działa	Nie włączony	Włącz zbieranie wody
Słabe zbieranie wody	Pełny zbiornik wody brudnej Zapchany wąż ssący Poluzowany wąż ssący Pełny koszyk w separatorze Zapchany filtr w separatorze Zniszczona uszczelka separatora Uszkodzony lub skręcony wąż ssący Uszkodzone gumy ssące Zapchane kolanko nad ssawą	Opróżnij zbiornik wody brudnej Zdemontuj i wyczyść wąż ssący Zamocuj go dobrze przy separatorze Zdemontuj separator i wyczyść koszyk Zdemontuj separator i wyczyść filtr Wyczyść lub wymień na nową Sprawdź lub wymień Zamień stronami lub wymień Zdejmij dekielek maskujący i wyczyść
Nie działa szczotka	Brak zamontowanej szczotki Szczotka przeciążona wyłącza się	Zamontuj szczotkę lub uchwyt padów Zrestartuj urządzenie i sprawdź szczotkę
Słabe podawanie wody	Pusty zbiornik z wodą czystą Zamknięty zawór podawania wody Źle ustawiony kranik podawania wody Zapchany filtr w zbiorniku wody czystej	Napełnij zbiornik czystą wodą Włącz zawór na pulpicie sterującym Sprawdź ustawienie kranika Wyczyść mały filtr wody czystej
Maszyna zatrzymuje się w czasie pracy	Zbyt duży opór szczotki / padu	Sprawdź czy został właściwie dobrany pad / szczotka do rodzaju podłoża. Zrestartuj maszynę i spróbuj ponownie.

Znaki informacyjne i BHP



INFORMACJE

Schemat elektryczny



INFORMACJA BEZPIECZEŃSTWA

Informacja dotycząca bezpieczeństwa obsługi maszyny do pracy na mokro

UWAGA:

Jak każde urządzenie elektryczne wymaga uwagi i obserwacji w czasie pracy, rutynowe przeglądy urządzenia zapewniają bezpieczną eksploatację. Błędy w niezbędnej obsłudze urządzenia zastosowanie nieoryginalnych podzespołów wymiennych może w konsekwencji doprowadzić do sytuacji, w której urządzenie stanie się niebezpieczne dla operatora jak i osób trzecich. Konsekwencją powyższego jest odstąpienie producenta od odpowiedzialności za bezpieczeństwo wyrobu.

UWAGA:

Maszyny przeznaczonej do pracy na MOKRO zabrania się używać do zastosowań do pracy na SUCHO. Nie wolno stosować maszyn do zbierania substancji wybuchowych.

- Powierz urządzenie kompetentnej osobie
- Utrzymuj wszystkie filtry w czystości
- Sprawdzaj przed każdym uruchomieniem zamocowania filtrów i przewodów
- Wymieniaj natychmiast uszkodzone części jeśli tylko zostaną wykryte uszkodzenia

- Przegląd urządzenia wykonuj wyłącznie z odłączonym przewodem zasilającym z gniazda
- Nie wykonuj samodzielnie żadnych napraw, skontaktuj się z serwisem
- Nie wypinaj wtyczki zasilającej z gniazda poprzez pociągnięcie za przewód zasilający

UWAGA:

Urządzenie musi być dokładnie wyczyszczone po każdym użyciu. Dotyczy to zwłaszcza filtrów, zbiorników, węży ssących i spustowych. Dodatkowo należy opróżnić dolny zbiornik z wody z chemią i przepłukać czystą wodą przejeżdżając kilkanaście metrów jak podczas normalnej pracy aby maszyna się przepłukała. Niedostosowanie się do powyższych instrukcji może powodować zapychanie się maszyny. Uszkodzenia lub niesprawności powstałe w ten sposób nie kwalifikują się jako bezpłatne naprawy gwarancyjne.

UWAGA:

Urządzenie zostało zaprojektowane do użytkowania z oryginalnym osprzętem i akcesoriami, stosowanie innych akcesoriów lub osprzętu może zagrozić bezpieczeństwu operatora, osób trzecich lub wytrzymałości urządzenia. Lista dostępnych akcesoriów lub osprzętu dostępna jest u najbliższego dealera.

UWAGA:

USZKODZONE PRZEWODY ELEKTRYCZNE MOŻE WYMIENIĆ TYLKO PRZESZKOLONY PERSONEL LUB AUTORYZOWANY SERWIS.

INFORMACJE

POMOC TECHNICZNA

Masz problem z obsługą urządzenia bądź pytania techniczne?
ZADZWOŃ

Infolinia 510 660 661

opłata za połączenie jak do sieci komórkowej Orange

POMOC SERWISOWA

Awaria urządzenia?
ZADZWOŃ LUB NAPISZ

Infolinia 510 660 661

opłata za połączenie jak do sieci komórkowej Orange

serwis@polor.com.pl

PRODUCENT / IMPORTER

IMPORTER:	PRODUCENT:
POLOR SP. Z O.O. UL. WŁADYSŁAWA IV 1 70-651 SZCZECIN TEL (091) 81-01-250	NUMATIC INTERNATIONAL MILLFIELD ROAD, CHARD, SOMERSET, TA20 2GB WIELKA BRYTANIA

LOKALNY DYSTRYBUTOR